

MANUAL DE INSTALAÇÃO, OPERAÇÃO E MANUTENÇÃO.



03. OPERAÇÃO

3.1 - CONTROLE DE TEMPERATURA



Mova o botão de controle de temperatura entre as posições "●(1)" a "●(4)" e regule a temperatura desejada.

●(1) Desligada	●(2) 2300W	●(3) 3200W	●(4) 5500W
-------------------	---------------	---------------	---------------

3.4 - DUCHA HIGIÊNICA



Para funcionamento da ducha higiênica devemos abrir o registro (1) instalado no módulo do aquecedor. O registro tem função de abrir/fechar e regular a vazão de água.



Para o acionamento da ducha, pressione o gatilho (2). Para travar o funcionamento da ducha, deve-se pressionar o gatilho (2) e pressionar o botão na parte superior da ducha (3).

IMPORTANTE
APÓS O USO FECHÉ O REGISTRO

3.3 - DICAS DE ECONOMIA

Para obter mais economia, fique de olho na posição de uso evitando utilizá-la à última temperatura. Caso você queira a água mais quente, reduza a vazão de água.

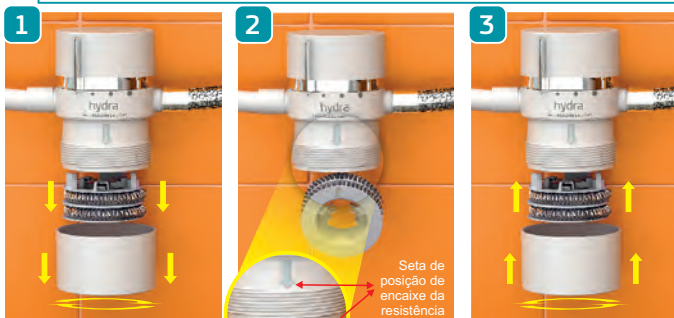
	TABELA DE ECONOMIA DE ENERGIA	
	POTÊNCIA	ECONOMIA
●(1)	0	100%
●(2)	2300W	58%
●(3)	3200W	42%
●(4)	5500W	0%

04. MANUTENÇÃO

4.2 - TROCA DA RESISTÊNCIA



Antes de iniciar troca da resistência, desligue o disjuntor e o registro de água. Mantenha o aquecedor Linea na posição "●(1)" (desligado) para evitar a queima da resistência.



Gire até remover tampa da câmara quente e retire a resistência antiga.

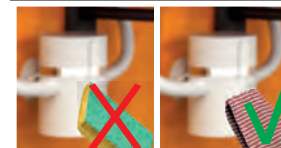
Posição de encaixe da nova resistência, seta com seta.

Encaixe a nova resistência e coloque a tampa da câmara quente girando até o encaixe.



Deixar a água passar pelo aquecedor Linea antes de ligar o disjuntor para evitar a queima da resistência.

4.1 - LIMPEZA DO AQUECEDOR



Utilize somente pano úmido para a limpeza, pois o uso de produtos abrasivos ou solventes podem danificar o produto.

05. RECOMENDAÇÕES

- 1) Pode ser ligada em circuitos com disjuntor diferencial ou DR (Dispositivo de proteção de segurança que desarma em caso de fuga de corrente).
 - 2) As crianças, pessoas de idade ou física/mentalmente incapazes devem ser supervisionadas na utilização do aparelho.
 - 3) O condutor de alimentação elétrica bem como os demais componentes internos do aparelho devem ser substituídos somente pelo fabricante ou assistência técnica autorizada.
- O fabricante se reserva o direito de modificar o produto sem aviso prévio.

06. IDENTIFICAÇÃO DE PROBLEMAS

PROBLEMA	POSSÍVEL CAUSA	SOLUÇÃO
Não é possível instalar o aquecedor	O niple (conexão de água) está com muito veda-rosca ou o joelho hidráulico está muito dentro da parede.	Retire o excesso de veda-rosca; Utilize um prolongador;
O aquecedor liga e desliga após alguns segundos	Falta água ou baixa pressão.	Verifique se o registro está aberto; Verifique se tem água na rede.
O aquecedor não liga ou sai pouca água	Passagem de água obstruída pelo veda-rosca.	Desinstale o aquecedor, retire o excesso de veda-rosca.
	Passagem de água obstruída na peixeira da entrada de água.	Desinstale o aquecedor, limpe a peixeira com uma escova de cerdas macias e água corrente.
O aquecedor não aquece	A resistência queimou ou pouca água.	Não retire a seu aquecedor da parede, apenas efetue a troca da resistência.

Caso o problema persista leve à assistência técnica.

07. CERTIFICADO DE GARANTIA

- 1º - Prazo de garantia total: 12 meses (sendo os 3 primeiros meses de garantia legal e mais 9 meses de garantia especial concedida pelo fabricante contra defeitos de fabricação e matéria-prima). A resistência possui garantia legal de 3 meses.
- 2º - Esta garantia não abrange defeitos ocasionados por erros de instalação, violação do produto (retirada de peças ou proteções), sobrecarga elétrica, queda do aparelho, instalação de resistência com potência acima do especificado.
- 3º - Caso haja necessidade de reparos no produto dentro do prazo de garantia, procure um serviço autorizado munido da nota fiscal de compra.
- 4º - As despesas decorrentes com instalação, desinstalação do aparelho, assim como o transporte para entrega ou retirada do mesmo em garantia, até nossos postos autorizados, correrão por conta do consumidor.
- 5º - Caso o consumidor solicite a visita de um técnico do posto autorizado em sua residência, será cobrado uma taxa de visita, que correrá por conta do consumidor.

08. SAC

Para encontrar uma rede autorizada mais próxima de você, consulte nosso site.

Lembramos que todos os itens deste manual devem ser lidos atentamente, seguindo cada etapa com toda segurança que está sendo solicitada, para que não haja dúvidas quanto a instalação do produto.

Para demais esclarecimentos, entre em contato com o SAC Hydra, onde profissionais aptos estarão sempre à sua disposição.



SERVIÇO AUTORIZADO
deca | hydra

ATENDEMENTO AO CONSUMIDOR
Ligue grátis 0800 011 7073 ou
envie email para sac@hydra.eco.br
visite nosso site: www.hydra.eco.br

RELAÇÃO DOS COMPONENTES E ACESSÓRIOS



Tampa seletora / Anel seletor de temperatura



Tampa câmara quente (Acesso Resistência)



Conexão de entrada de água / Canopla de acabamento



Conexão de saída água quente (Engate flexível PVC para água quente)



Condutor de alimentação elétrica:
Fio branco - Fase
Fio azul - Neutro
Fio verde - Terra



Resistência



Suporte para conexão água fria

- 1) Nipel conexão rosca
- 2) Tampa
- 3) Bujão
- 4) Entrada água fria

KIT DUCHA HIGIÊNICA



Mangueira flexível
Somente para a ducha higiênica



Registro HZ (horizontal)
Somente para a ducha higiênica



Duchinha
Somente para a ducha higiênica



Suporte parede
Somente para a ducha higiênica

Importante: Para a instalação e uso adequado, siga as instruções deste manual. Recomenda-se utilizar os serviços de um técnico especializado.

CARACTERÍSTICAS TÉCNICAS

Marca	Hydra
Modelo	Aquecedor Multi. Linha 4T
	Ducha Higiênica Multi. Persona 4T
Tensão Nominal	127 V~ 220 V~
Potência	5500 W 5500 W
Fiação Mínima*	6 mm ² 4 mm ²
Disjuntor	40 A 30 A
Pressão Máximo	400 kPa (40 m.c.a.)
Nº. IP (Grau de Proteção)	IP 24
Distância Máxima do Disjuntor ao Aparelho	30 m

Importante para sua segurança:

Para evitar riscos de choques elétricos o fio terra deste produto deve ser conectado a um sistema de aterramento conforme norma NBR 5410. A instalação elétrica e o sistema de aterramento para este produto deve ser executado por pessoa qualificada. A resistividade da água a 22°C não deve ser inferior a 1300Ωcm.

*O fabricante se reserva o direito de modificar o produto sem aviso prévio.
*Fiação mínima recomendada até 30 metros do disjuntor, para valor acima do mencionado verificar fiação.
** 1 kPa = 0,1 mca (metro de coluna de água).

12 meses
DE GARANTIA
CONFORME
ESTE
MANUAL

Compatível
com disjuntor
DR
MAIS SEGURO

01. INSTALAÇÃO HIDRÁULICA

1.1 - INSTALAÇÃO HIDRÁULICA (SIMPLES)



Antes de iniciar a instalação desligue o disjuntor e o registro de água. Mantenha o aquecedor Linea na posição O (desligado) para evitar a queima da resistência.

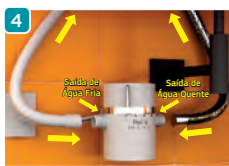
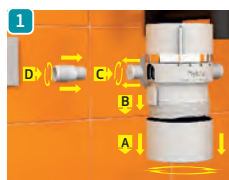
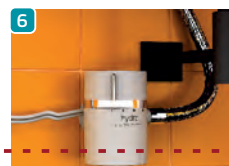
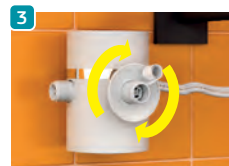
- 1 Antes de iniciar a instalação, verifique a tubulação está obstruída ou com sujeira. Abra o registro de água por alguns segundos para limpar.
- 2 Monte a canopla de acabamento na conexão de entrada de água no aquecedor.
- 3 Passe fita veda-rosca de 3 a 4 voltas na conexão do aquecedor, no sentido horário, cuidando para não obstruir a entrada de água.
- 4 Engate o aquecedor na parede e gire no sentido horário, até que o mesmo fixe na parede na posição desejada. OBS.: O aquecedor Linea pode ser instalado em qualquer posição.
- 5 Engate uma ponta da mangueira flexível na saída de água quente do aquecedor e a outra ponta na torneira.
- 6 Após o engate, abra o registro e verifique se há vazamento. OBS.: Este passo é importante para evitar a queima da resistência.

IMPORTANTE: Utilizar mangueira flexível própria para água quente. (Não acompanha o produto)

1.2 - INSTALAÇÃO HIDRÁULICA (MISTURADOR OU MONOCOMANDO)

Além da saída de água quente, o aquecedor Linea possui uma saída de água fria, ideal para uso em misturadores ou monocomandos.

- 1 **A)** Gire até remover tampa da câmara quente.
B) Retire o acabamento do engate.
C) Gire até remover o bujão do engate da água fria.
D) Coloque o niple na conexão da água fria.
- 2 Passe fita veda-rosca de 3 a 4 voltas na conexão do aquecedor, no sentido horário, cuidando para não obstruir a entrada de água.
- 3 Engate o aquecedor na parede e gire no sentido horário, até que o mesmo fixe na posição desejada. OBS.: O aquecedor Linea pode ser instalado em qualquer posição.
- 4 Engate o flexível de água fria no registro de água fria. E engate o flexível de água quente no registro de água quente. Abra registro de água (aquecedor Linea na posição desligado) para verificar se há vazamento.



1.1 - INSTALAÇÃO HIDRÁULICA (DUCHA HIGIÊNICA)

- 1 Instalação do módulo do aquecedor seguindo os passos 1 ao 4 do item 1.1 (instalação hidráulica simples)
- 2 Após instalado o módulo do aquecedor, engate na saída de água quente o registro HZ (1).
- 3 Engate uma ponta da mangueira flexível no registro HZ (2) e a outra ponta na ducha (3). Após o engate, abra o registro e verifique se há vazamento. OBS.: Este passo é importante para evitar a queima da resistência.

Instalação do suporte da ducha.

- 4 Perfure a parede com uso de uma furadeira, coloque a bucha (4) e prenda o suporte (5) com o parafuso (6).
- 5 instalação hidráulica concluída.



02. INSTALAÇÃO ELÉTRICA

A alimentação deve ser ligada a um circuito elétrico independente, provido de disjuntor de proteção não excedendo um comprimento de 30m (caso a distância seja superior, utilize condutor de bitola solicitada).

AO FAZER A LIGAÇÃO ELÉTRICA

~~NÃO É PERMITIDO O USO DE PLUG E TOMADAS.~~

Para evitar mau contato que ocasione derretimento dos fios, efetue uma boa conexão dos fios enrolando-os com quatro (4) voltas. Se possível, faça uma solda.



Verifique a fiação elétrica e o disjuntor conforme tabela abaixo:

POTENCIA	TENSÃO	FAIÇÃO	PROTEÇÃO
5500W	220V	4mm ²	30A
5500W	127V	6mm ²	40A

OBS.: Para instalação fase-fase (220V~), utilize disjuntor bipolar. E instalação fase-neutro (127V~ ou 220V~), utilize disjuntor unipolar.

Importante para a sua segurança: Para evitar riscos de choques elétricos, o FIO TERRA deste aparelho deve ser conectado a um sistema de aterramento. A instalação deve seguir a norma NBR 5410.



Antes de iniciar a instalação elétrica verificar se o disjuntor está desligado.



Identifique os fios da sua casa e, logo após, identifique os fios da sua ducha. OBS.: Caso os fios da sua ducha sejam diferentes dos fios da sua casa, aconselha-se que chamar um técnico para fazer a instalação ou identificar o fio fase através da chave-teste.

Conecte os respectivos fios ao aquecedor, dando 3 voltas e depois isolando-os com fita isolante. Ligue o disjuntor.