

# MANUAL DE INSTALAÇÃO, OPERAÇÃO E MANUTENÇÃO.



## 09. CERTIFICADO DE GARANTIA

ATENÇÃO: A garantia do produto só será válida com o certificado de garantia devidamente preenchido, o qual deverá ser apresentado junto com a nota fiscal de compra do produto.

### CONSUMIDOR

Nome: .....

Telefone: ..... Cidade: ..... Estado: .....

### MOTIVO APARENTE

.....

.....

.....

.....

### CARACTERÍSTICAS DA INSTALAÇÃO:

Qual o tipo de residência.....Casa  .....Apartamento

Abastecimento de água.....Caixa d'água  .....Direto da rede

Possui disjuntor exclusivo para o chuveiro.....Sim  .....Não

### Produzido por Duratex S/A

Rua Antônio Delpizzo Júnior, 2103 - CEP: 88702-270 - Tubarão - SC  
CNPJ: 97.837.181/0044-87 - Ins. Est.: 257.350.420  
Fone/Fax: (48) 3621-0500 - Indústria Brasileira  
114226 - 03 - 04/15

## 4.3 - TROCA DA RESISTÊNCIA



Antes de iniciar a manutenção desligue o disjuntor.



Segure a tampa superior e gire anti-horário. O dispositivo irá girar automaticamente a chave seletora de temperatura para a posição "1" desligado. A mesma deve ficar nesta posição até a conclusão da instalação. Após este movimento, puxe suavemente a tampa superior para cima, removendo-a com a bica.



Segure a resistência e puxe-a para cima a fim de remove-la. Para colocação da nova resistência, observe a posição correta de encaixe, conforme ilustração (6). Encaixe e force até fixar bem nos pinos de contato.



Verifique se a chave seletora está no final do curso a direita. A tampa superior possui um dente que deverá encaixar no corpo antes da chave seletora de temperatura.

Encaixe e gire no sentido horário para junção da tampa superior e o corpo. Ligar o disjuntor e verifique o funcionamento.

## 05. RECOMENDAÇÕES

- 1) Pode ser ligada em circuitos com disjuntor diferencial ou DR (Dispositivo de proteção de segurança que desarma em caso de fuga de corrente).
- 2) As crianças, pessoas de idade ou física/mentalmente incapazes devem ser supervisionadas na utilização do aparelho.
- 3) O condutor de alimentação elétrica bem como os demais componentes internos do aparelho devem ser substituídos somente pelo fabricante ou assistência técnica autorizada.



## 06. IDENTIFICAÇÃO DE PROBLEMAS

Confira no quadro abaixo os principais problemas antes de solicitar a Assistência Técnica.

PROBLEMA	POSSÍVEL CAUSA	SOLUÇÃO
Torneira não liga ao abrir o registro de água	Disjuntor ou chave fusível desligado	Ligue o disjuntor ou chave fusível
	Pouca pressão de água	Verifique a altura mínima entre a caixa d'água e o aparelho
	A resistência queimou	Não retire a sua torneira da parede, apenas efetue a troca da resistência. Para a compra da nova resistência não é preciso levar a torneira até a loja.
Baixo fluxo de água	Redutor de pressão dinâmica	Caso sua residência tenha baixa pressão de água inferior a 8 m.c.a. poderá retirar o redutor de pressão presente dentro do engate fácil.
Torneira esquenta pouco	Fiação inadequada	Consulte um profissional habilitado para verificar se os condutores estão de acordo com as especificações contidas neste manual
	Tensão elétrica baixa	Consulte um profissional habilitado para verificar se tensão elétrica esta abaixo dos valores nominais de fornecimento (127V- ou 220V-). Em caso positivo, comunique à concessionária de sua região
Disjuntor Diferencial Residual (DR) está desarmando	Sistema de aterramento não adequado	Consulte um profissional habilitado para verificar se sistema de aterramento esta adequado à NBR 5410.
	Mais de um aparelho conectado ao mesmo circuito elétrico	Circuito elétrico deve ser exclusivo para cada torneira

Caso o problema persista, leve à assistência técnica.

## 07. TERMO DE GARANTIA

- 1º - Prazo de garantia total: 12 meses (sendo os 3 primeiros meses de garantia legal e mais 9 meses de garantia especial concedida pelo fabricante contra defeitos de fabricação e matéria-prima). A resistência possui garantia legal de 3 meses.
- 2º - Esta garantia não abrange defeitos ocasionados por erros de instalação, violação do produto, sobrecarga elétrica, queda do aparelho, instalação de resistência com potência acima do especificado.
- 3º - Caso haja necessidade de reparos no produto dentro do prazo de garantia, procure um serviço autorizado munido da nota fiscal de compra.
- 4º - As despesas decorrentes com instalação, desinstalação do aparelho, assim como o transporte para entrega ou retirada do mesmo em garantia até nossos postos autorizados, correrão por conta do consumidor.
- 5º - Caso o consumidor solicite a visita de um técnico do posto autorizado em sua residência, será cobrado uma taxa de visita, que correrá por conta do consumidor.

## 08. SAC

Para encontrar uma rede autorizada mais próxima de você, consulte nosso site. Lembramos que todos os itens deste manual devem ser lidos atentamente, seguindo cada etapa com toda segurança que está sendo solicitada, para que não haja dúvidas quanto a instalação do produto. Para demais esclarecimentos, entre em contato com o SAC Hydra, onde profissionais aptos estarão sempre à sua disposição.



SERVIÇO AUTORIZADO  
deca | hydra

### ATENDIMENTO AO CONSUMIDOR

Ligue grátis 0800 011 7073 ou  
envie email para [sac@hydra.eco.br](mailto:sac@hydra.eco.br)  
visite nosso site: [www.hydra.eco.br](http://www.hydra.eco.br)

## RELAÇÃO DOS COMPONENTES E ACESSÓRIOS



Importante: Para a instalação e uso adequado, siga as instruções deste manual. Recomenda-se utilizar os serviços de um técnico especializado.

## CARACTERÍSTICAS TÉCNICAS

Marca	Hydra
Modelo	Torneira Slim4t Multitemperatura
Tensão Nominal	127 V~ / 220 V~
Potência	5500 W / 5500 W
Fiação Mínima*	6 mm <sup>2</sup> / 4 mm <sup>2</sup>
Disjuntor	40 A / 30 A
Pressão de Funcionamento	Mínima 20 kPa (2 m.c.a.) Máxima 400 kPa (40 m.c.a.)
Nº. IP (Grau de Proteção)	IP 24
Distância Máxima do Disjuntor ao Aparelho	30 m

### Importante para sua segurança:

Para evitar riscos de choques elétricos o fio terra deste produto deve ser conectado a um sistema de aterramento conforme norma NBR 5410. A instalação elétrica e o sistema de aterramento para este produto deve ser executado por pessoa qualificada. A resistividade da água a 22°C não deve ser inferior a 1300Ωcm.

\*O fabricante se reserva o direito de modificar o produto sem aviso prévio.  
\* Fiação mínima recomendada até 30metros do disjuntor, para valor acima do mencionado verificar fiação.  
\*\* 1 kPa = 0,1 mca (metro de coluna de água).



## 01. INSTALAÇÃO HIDRÁULICA

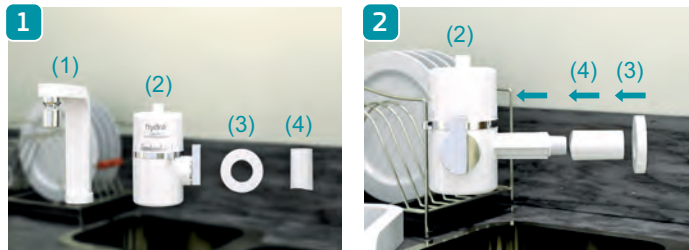
De acordo com sua opção de compra, versão de bancada ou de parede, e verifique seu método de instalação hidráulica.

### 1.1 - INSTALAÇÃO TORNEIRA VERSÃO DE PAREDE

#### IMPORTANTE:

Não encaixar a bica na câmara quente antes da instalação. Com a bica encaixada na câmara quente não haverá espaço para o rosqueamento na parede. Caso tenha encaixado, siga o guia de manutenção/troca da resistência, que ensina como remover e colocar a tampa da câmara quente, a qual sai junto com a bica.

 Antes de iniciar a instalação desligue o disjuntor.



Confira os itens da torneira para instalação:

- 1) Bica com arejador articulado;
- 2) Câmara quente/corpo;
- 3) Canopla de acabamento de parede;
- 4) Tubo de acabamento.

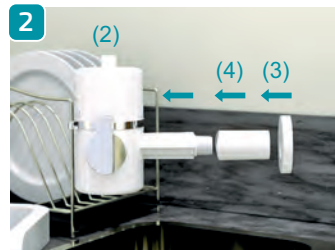


Passa fita veda-rosca de 3 a 4 voltas na conexão da torneira, no sentido horário, cuidando para não obstruir a entrada de água.



Encaixe a bica, forçando-a contra o corpo e ajuste o acabamento em relação à parede.

OBS.: Passar fio verde (terra) dentro da tubulação da bica.



Montar os acabamentos no torneira, conforme seqüência acima. Antes de iniciar a instalação, verificar a tubulação, está obstruída ou com sujeira. Abra o registro de água por alguns segundos para limpar.



Engate a torneira na parede e gire no sentido horário, até que a mesma fixe na parede, com furo de entrada da bica para cima.



Instalação hidráulica concluída. Abrir e fechar o registro para verificar o funcionamento e conferir se possui algum vazamento.

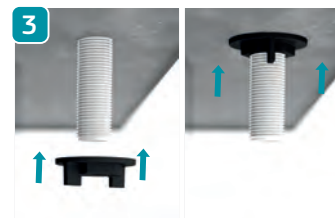
## 1.2 - INSTALAÇÃO TORNEIRA VERSÃO DE BANCADA

 Antes de iniciar a instalação desligar o disjuntor.



Confira os itens da torneira para instalação:

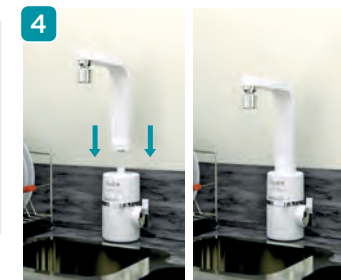
- 1) Bica com arejador articulado;
- 2) Câmara quente/corpo;
- 3) Porca de fixação;
- 4) Arruela de borracha.



Enrosque a porca até a fixação do produto. OBS.: Não é necessário utilização de chave para aperto, utilize torque manual.

Antes de iniciar a instalação do flexível, verificar a tubulação, está obstruída ou com sujeira. Abra o registro de água por alguns segundos para limpar.

Insera a arruela de borracha na rosca, conforme ilustração acima, em seguida, posicione o produto no orifício da bancada.



Encaixe a bica, forçando-a contra o corpo. OBS.: Passe o fio verde (terra) dentro do início da tubulação da bica. Após concluir instalação do flexível, abrir e fechar o registro para verificar o funcionamento e conferir se possui algum vazamento.

## 02. INSTALAÇÃO ELÉTRICA

A alimentação deve ser um circuito elétrico independente, provido de disjuntor de proteção não excedendo um comprimento de 30m (caso a distância seja superior, utilize condutor de bitola solicitada).

#### AO FAZER A LIGAÇÃO ELÉTRICA NÃO É PERMITIDO O USO DE PLUG E TOMADAS.

Para evitar mau contato que ocasione derretimento dos fios, efetue uma boa conexão dos fios enrolando-os com quatro (4) voltas. Se possível, faça uma solda.




Verifique a fiação elétrica e o disjuntor conforme tabela abaixo:

POTENCIA	TENSÃO	FIÇÃO	PROTEÇÃO
5500W	220V	4mm <sup>2</sup>	30A
5500W	127V	6mm <sup>2</sup>	40A

OBS.: Para instalação fase-fase (220V~), utilize disjuntor bipolar. E instalação fase-neutro (127V~ ou 220V~), utilize disjuntor unipolar.

Importante para a sua segurança: Para evitar riscos de choques elétricos, o FIO TERRA deste aparelho deve ser conectado a um sistema de aterramento. A instalação deve seguir a norma NBR 5410.

 Antes de iniciar a instalação elétrica Verificar se o disjuntor está desligado.



Identifique os fios da sua casa e, logo após, identifique os fios da sua torneira

OBS.: Caso os fios da sua torneira sejam diferentes dos fios da sua casa, aconselha-se que chamar um técnico para fazer a instalação ou identificar o fio fase através da chave-teste.

Conecte os respectivos fios à torneira, dando 3 voltas e depois isolando-os com fita isolante. Ligue o disjuntor

## 03. OPERAÇÃO

### 3.1 - REGISTRO E VAZÃO



Para abrir e fechar, gire o registro para o sentido anti-horário (abrir) e horário (fechar).

É possível regular a vazão da torneira através do registro, por ele, pode-se controlar a quantidade de água que sai da torneira. A medida que gira o registro para a esquerda, aumenta a vazão, atingindo a vazão máxima ao girar 90°.

### 3.2 - CONTROLE DE TEMPERATURA




Mova o botão de controle de temperatura entre as posições "I" a "III" e regule a temperatura desejada.

#### IMPORTANTE

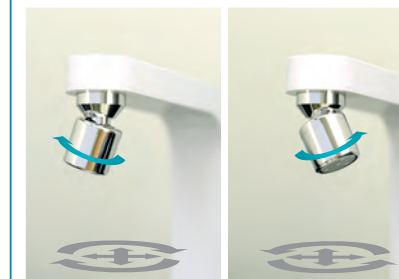
Para maior segurança e aumentar a vida útil da torneira, toda troca de temperatura deverá ser com o registro de água fechado.

## 3.3 - A BICA



 A bica possibilita rotação de 360°. No entanto, devido sua mobilidade, é extremamente proibido fluxo de água sobre a fiação ou tomada de alimentação, devido risco de choque.

## 3.4 - AREJADOR ARTICULADO



Com o sistema articulado, é possível direcionar o fluxo de água da maneira mais adequada a sua necessidade.

## 04. MANUTENÇÃO

### 4.1 - LIMPEZA DO AREJADOR



Gire a tampa do arejador, removendo o miolo. Verifique se possui orifícios tampados e limpe com uma escova de cerdas macias e água. Após recolocar fazendo o processo inverso.

### 4.2 - LIMPEZA DA TORNEIRA



Utilize somente pano úmido para a limpeza, pois o uso de produtos abrasivos ou solventes podem danificar o produto.