

# MANUAL DE INSTALAÇÃO, OPERAÇÃO E MANUTENÇÃO



## 09. CERTIFICADO DE GARANTIA

ATENÇÃO: A garantia do produto só será válida com o certificado de garantia devidamente preenchido, o qual deverá ser apresentado junto com a nota fiscal de compra do produto.

### CONSUMIDOR

Nome:.....

Telefone: ..... Cidade:..... Estado:.....

### DADOS DA COMPRA

Revendedor:.....

Nº Nota fiscal: ..... Data da compra:...../...../20.....

### PROBLEMA APRESENTADO

### CARACTERÍSTICAS DA INSTALAÇÃO:

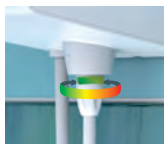
Qual o tipo de residência..... Casa  ..... Apartamento   
 Abastecimento de água..... Caixa d'água  ..... Direto da rede   
 Possui disjuntor exclusivo para o chuveiro..... Sim  ..... Não

Produzido por Duratex S/A

Rua Antônio Delpizzo Júnior, 2103 - 88702-270 - Tubarão - SC  
 CNPJ: 97.837.181/0044-87 - Ins. Est.: 257.350.420  
 Fone/Fax: (48) 3621-0500 - Indústria Brasileira  
 114224 - 03 - 05/15

## 03. OPERAÇÃO

### 3.1 - DUCHA



Primeiramente, abra o registro. Depois, retire o lacre de segurança. Para obter menor consumo de energia e água, diminua ao máximo a vazão de água. Gire o botão de controle e regule a temperatura desejada. **OBS.: É permitido trocar a temperatura com a ducha ligada.**



### 3.2 - BABY DUCHA



A baby ducha possui a cabeça móvel para abrir ou fechar o fluxo de água, além de um engate para a mangueirinha.

## 04. MANUTENÇÃO

### 4.1 - TROCA DA RESISTÊNCIA

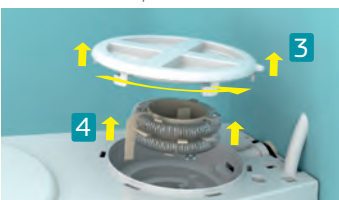
**ATENÇÃO:** Antes de iniciar a substituição da resistência, desligar o disjuntor.



1 Retire a tampa de acabamento da câmara quente.



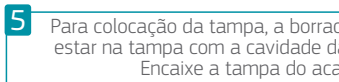
2 Para destravar a tampa da câmara quente utilize uma chave de fenda de alavanca para girar a tampa.



3 Após destravada, retire a tampa da câmara quente.



4 Retire a resistência e substitua pela nova.



5 Para colocação da tampa, a borracha de vedação deve estar na tampa com a cavidade da borracha para fora. Encaixe a tampa do acabamento.



**Evite a queima da resistência, mantendo o botão de controle no mínimo (desliga) até passar água.**

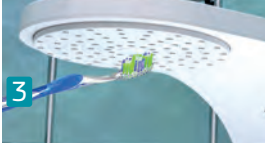
### 4.2 - LIMPEZA DO ESPALHADOR



1 Retire a tampa de acabamento do espalhador.



2 Gire no sentido anti-horário e retire a tampa do espalhador. Caso tenha dificuldade ao remover utilize um alicate universal.



3 Utilize uma escova com cerdas macias para a limpeza interna e externa desobstruindo os pequenos furos.

Para o fechamento, seguir passos inversos. Caso a borracha de vedação vir junto com a tampa, retire e coloque na ducha para iniciar o fechamento.

## 06. RECOMENDAÇÕES

- 1) Pode ser ligada em circuitos com disjuntor diferencial ou DR (Dispositivo de proteção de segurança que desarma em caso de fuga de corrente).
- 2) As crianças, pessoas de idade ou física/mentalmente incapazes devem ser supervisionadas na utilização do aparelho.
- 3) O condutor de alimentação elétrica bem como os demais componentes internos do aparelho devem ser substituídos somente pelo fabricante ou assistência técnica autorizada.

## 07. IDENTIFICAÇÃO DE PROBLEMAS

Confira no quadro abaixo os principais problemas antes de solicitar a Assistência Técnica.

PROBLEMA	POSSÍVEL CAUSA	SOLUÇÃO
Ducha não liga ao abrir o registro de água	Disjuntor ou chave fusível desligado	Ligue o disjuntor ou chave fusível
	Pouca pressão de água	Verifique a altura mínima entre a caixa d'água e o aparelho
	A resistência queimou	Não retire a sua ducha da parede, apenas efetue a troca da resistência. Para a compra da nova resistência não é preciso levar a ducha até a loja.
Baixo fluxo de água	Redutor de pressão dinâmica	Caso sua residência tenha baixa pressão de água inferior a 8 m.c.a. poderá retirar o redutor de pressão presente dentro do engate fácil.
Ducha esquenta pouco	Fiação inadequada	Consulte um profissional habilitado para verificar se os condutores estão de acordo com as especificações contidas neste manual
	Tensão elétrica baixa	Consulte um profissional habilitado para verificar se tensão elétrica esta abaixo dos valores nominais de fornecimento (127V~ ou 220V~). Em caso positivo, comunique à concessionária de sua região
Disjuntor Diferencial Residual (DR) está desarmando	Sistema de aterramento não adequado	Consulte um profissional habilitado para verificar se sistema de aterramento esta adequado à NBR 5410.
	Mais de um aparelho conectado ao mesmo circuito elétrico	Circuito elétrico deve ser exclusivo para cada ducha
Vazamento na câmara quente e Espalhador	Anel de vedação dobrado	Retire a câmara quente e/ou espalhador e desamasse o anel. Lubrifique com sabão ou detergente neutro e recolque novamente.

Caso o problema persista, leve à assistência técnica.

## 08. TERMO DE GARANTIA

- 1º - Prazo de garantia total: 12 meses (sendo os 3 primeiros meses de garantia legal e mais 9 meses de garantia especial concedida pelo fabricante contra defeitos de fabricação e matéria-prima). A resistência possui garantia legal de 3 meses.
- 2º - Esta garantia não abrange defeitos ocasionados por erros de instalação, violação do produto, sobrecarga elétrica, queda do aparelho, instalação de resistência com potência acima do especificado.
- 3º - Caso haja necessidade de reparos no produto dentro do prazo de garantia, procure um serviço autorizado munido da nota fiscal de compra.
- 4º - As despesas decorrentes com instalação, desinstalação do aparelho, assim como o transporte para entrega ou retirada do mesmo em garantia até ao local de serviço autorizados, correrão por conta do consumidor.
- 5º - Caso o consumidor solicite a visita de um técnico do serviço autorizado em sua residência, será cobrada uma taxa de visita, que correrá por conta do consumidor.

## 09. SAC

Para encontrar uma rede autorizada mais próxima de você, consulte nosso site.

Lembramos que todos os itens deste manual devem ser lidos atentamente, seguindo cada etapa com toda segurança que está sendo solicitada, para que não haja dúvidas quanto a instalação do produto.

Para demais esclarecimentos, entre em contato com o SAC Hydra, onde profissionais aptos estarão sempre à sua disposição.



SERVIÇO AUTORIZADO

deca | hydra

ATENDIMENTO AO CONSUMIDOR

Ligue grátis 0800 011 7073 ou envie email para sac@hydra.eco.br visite nosso site: [www.hydra.eco.br](http://www.hydra.eco.br)

# RELAÇÃO DOS COMPONENTES E ACESSÓRIOS



Importante: Para a instalação e uso adequado, siga as instruções deste manual. Recomenda-se utilizar os serviços de um técnico especializado.

## 01. INSTALAÇÃO HIDRÁULICA

### 1.1 - DUCHA



Caso a tubulação seja interna na parede utilize um engate fácil prolongado, encontrado na rede de assistência técnica.

- 1 Desligue a energia na chave geral (disjuntor).
- 2 Abra o registro e deixe água correr por alguns instantes, para que a sujeira da tubulação seja removida. Depois, feche novamente.
- 3 Passe a fita veda-rosca no engate de 3 a 4 voltas no sentido horário, cuidando para não obstruir a entrada de água.



Enrosque o engate fácil na parede, respeitando a distância de 5mm da aba até a parede, e com as abas no sentido horizontal.

IMPORTANTE: caso o engate fique frouxo, retire o engate, coloque mais veda-rosca e repita a operação.



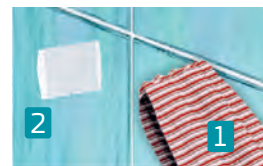
Gire a ducha a 90° (posição vertical) e encaixe a ducha no engate fácil, empurrando até encostar na parede.



Após o encaixe, gire a ducha para a posição de uso.

Puxe a ducha para frente para teste de fixação.

## 1.2 - BABY DUCHA E ACESSÓRIOS



- 1 Limpe e seque bem a superfície onde será aplicado o suporte da mangueirinha.
- 2 Retire a fita adesiva e cole o suporte na parede a distância máxima de 30cm da ducha.

IMPORTANTE: Para uma boa aderência, recomendamos 12 horas de cura. Pode ser fixado com bucha e parafuso não anexo.



Passa a mangueirinha pelo suporte 3 e engate na baby ducha 4. A baby ducha possui um suporte para prender na mangueirinha 5.



Encaixe a mangueirinha na ducha 6 e a haste de controle a distância no botão de controle na ducha 7.

Após concluir todos os passos de instalação, abra o registro e verifique a vedação da ducha.

## 02. INSTALAÇÃO ELÉTRICA

A alimentação deve ser um circuito elétrico independente, provido de disjuntor de proteção não excedendo um comprimento de 30m (caso a distância seja superior, utilize condutor de bitola "fiação" solicitado).

AO FAZER A LIGAÇÃO ELÉTRICA NÃO É PERMITIDO O USO DE PLUG E TOMADAS. Para a ducha eletrônica recomendamos utilizar um conector de sinal cerâmico. A utilização do conector contribui para o aumento da vida útil do produto.



Verifique a fiação elétrica e o disjuntor conforme tabela abaixo:

POTÊNCIA (W)	TENSÃO (V)	FIÇÃO (mm <sup>2</sup> )	PROTEÇÃO (A)
6800W	220V	4mm <sup>2</sup>	35A
5500W	127V	6mm <sup>2</sup>	40A

OBS: Para instalação fase-fase (220V~), utilize disjuntor bipolar. E instalação fase-neutro (127V~ ou 220V~), utilize disjuntor unipolar.

Importante para a sua segurança: Para evitar riscos de choques elétricos, o FIO TERRA deste aparelho deve ser conectado a um sistema de aterramento. A instalação deve seguir a norma NBR 5410.



Antes de iniciar a instalação elétrica, verificar se o disjuntor está desligado.



Identifique os fios da sua casa e, logo após, identifique os fios da sua ducha. OBS: Caso os fios da sua casa sejam diferentes dos fios da ducha, aconselhamos que chame um técnico para fazer a instalação ou identifique o fio fase através da chave-teste.

Conecte os respectivos fios a ducha, dando 3 voltas e depois isolando-os com fita isolante.

### CARACTERÍSTICAS TÉCNICAS

Marca	Hydra
Modelo	Ducha Eletrônica Fit
Tensão Nominal	127 V~ / 220 V~
Potência	5500 W / 6800 W
Fiação Mínima*	6 mm <sup>2</sup> / 4 mm <sup>2</sup>
Disjuntor	40 A / 35 A
Pressão de	Mínima 10 kPa (1 m.c.a.)
Funcionamento	Máxima 400 kPa (40 m.c.a.)
Nº. IP (Grau de Proteção)	IP 24
Distância Máxima do Disjuntor ao Aparelho	30 m

#### Importante para sua segurança:

Para evitar riscos de choques elétricos o fio terra deste produto deve ser conectado a um sistema de aterramento conforme norma NBR 5410. A instalação elétrica e o sistema de aterramento para este produto deve ser executado por pessoa qualificada.

A resistividade da água a 22°C não deve ser inferior a 1300Ω/cm.

\*O fabricante se reserva o direito de modificar o produto sem aviso prévio.

\* Fiação mínima recomendada até 30 metros do disjuntor, para valor acima do mencionado verificar fiação.

\*\* 1 kPa = 0,1 mca (metro de coluna de água).

Compatível  
com disjuntor  
**DR**  
MAIS SEGURO

12 meses  
DE GARANTIA  
CONFORME  
OBSERVAÇÃO  
MANUAL